

Intavolatura della FISARMONICA DIATONICA (Organetto)

Modello a DUE BASSI in SOL maggiore

INTAVOLATURA

Le composizioni presentate in questo Album sono scritte con la notazione musicale classica (pentagramma) e in forma di intavolatura. L'intavolatura non è altro che un sistema di scrittura del brano, essa è formata da linee orizzontali, da note, dai corrispondenti nomi e da numeri.

Per identificare i tasti da premere si è assegnato un numero progressivo partendo dall'alto verso il basso dello strumento, questo per ogni fila di tasti. I numeri semplici indicano i tasti della prima fila, mentre quelli racchiusi in un cerchietto si riferiscono ai tasti della seconda fila, questo vale sia per la melodia che per i bassi.

Questo Album è stato concepito principalmente per Fisarmonica Diatonica (organetto) a due bassi con accordatura in SOL maggiore (modello più diffuso). Per mantenere inalterata la numerazione con il modello a otto bassi il primo tasto della tastiera della melodia parte dal numero due.

Per consentire alle Fisarmoniche Diatoniche (organetti), con accordature diverse dal (sol), di eseguire queste composizioni senza doverle trascrivere si è reso necessario ricorrere all' intavolatura.

Come interpretare l'intavolatura della Melodia (mano destra)

Per la melodia i numeri collocati nella parte superiore della linea indicano i tasti da premere chiudendo il mantice, mentre i numeri collocati nella parte inferiore della linea indicano i tasti da premere aprendo il mantice.

I numeri collocati sotto la notazione musicale classica corrispondono invece alle dita da utilizzare per la mano destra.

Ad ogni dito della mano (pollice escluso) corrisponde un numero. Avremo quindi: *indice* n° 2 - *medio* n° 3 - *anulare* n° 4 - *mignolo* n° 5. Il pollice, nell'uso più comune, viene appoggiato al lato della tastiera o ifilato nel ditale per bloccare lo strumento.

	prima fila	prima fila	seconda fila	seconda fila
melodia (notazione classica)				
numeri dita	3	4	2	2
numeri tasti ch.	6			5
intavolatura (melodia)				
intavolatura (ritmo)				
numeri dita	5	5	5	5
numeri tasti	2	2	2	2

Come interpretare l'intavolatura del Ritmo (mano sinistra)

Il ritmo, nella Fisarmonica Diatonica (organetto), è dato maggiormente dalla tastiera dei bassi, che è costituita dai bassi e dagli accordi.

Per semplificare la lettura sotto l'intavolatura della melodia, troverete un' altra linea orizzontale sulla quale sarà indicato lo schema ritmico mediante le note e il loro nome.

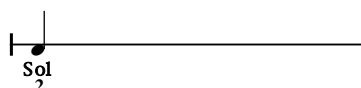
I numeri, dei tasti da premere, sono collocati nella parte inferiore delle sigle che identificano il nome del basso o dell'accordo.

I numeri collocati sotto lo schema ritmico corrispondono invece alle dita da utilizzare per la mano sinistra.

Ad ogni dito della mano (pollice escluso) corrisponde un numero. Avremo quindi: *indice* n° 2 - *medio* n° 3 - *anulare* n° 4 - *mignolo* n° 5. Il pollice viene utilizzato per azionare la valvola dell'aria.

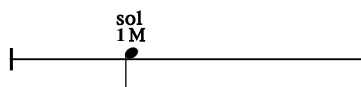
Bassi (Note indipendenti)

Le note dei **Bassi** vengono scritte nella parte inferiore della linea con il gambo rivolto in su e il nome della nota si scrive con la lettera iniziale maiuscola.

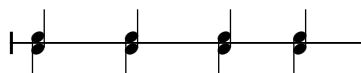


Accordi (Precomposti)

Le note degli **Accordi** vengono scritte nella parte superiore della linea con il gambo rivolto in giù e il nome della nota si scrive con delle lettere minuscole. Il modo viene determinato aggiungendo delle lettere. Se l'Accordo è Maggiore (M).



Bassi uniti: quando il basso e l'accordo sono premuti contemporaneamente.



Bassi separati: quando si preme prima il basso e poi l'accordo.



Quando, in un ritmo, vi è una successione di bassi e accordi uguali, il segno convenzionale del primo varrà per tutti i seguenti.

Proprietà dell' AUTORE: **Antonio Cesari** - 40026 Imola (Bologna) Via Pietro Mascagni,7 - (0542) 680417

© Copyright 2005 by "NOTE NOTE" Imola (Bologna) ITALY

www.nutenote.it - e-mail: info@nutenote.it

Tutti i diritti sono riservati a termini di legge - All rights reserved - International copyright secured.

COPIA SAGGIO (art. 2 lett. D-D.P.R. 26 ottobre 1972, n. 633); Escluso da Bolla acc. (art. 4 CAMPIONE GRATUITO NON COMMERCIBILE p. 6 - D.P.R. 6 ottobre 1978 n. 627)